



10. Kinnitustarvikud ja kinnitamine AEROC poorbetooni

10.1. Üldist

Oma olemuselt on poorbetoon küllaltki pehme materjal, mis võib tekitada küsimuse, kuidas on võimalik sellisesse seinä midagi kinnitada. Kasutades õiget tüüpi kinnitustarvikuid ei ole siin midagi võimatut ning kinnitamine lihtne ja kiiresti teostatav. Kergemaid asju saab AEROC poorbetooni naelte ja kruvidega kinnitada peaaegu sama edukalt kui puitu ning selleks ei ole vaja spetsiaalseid tööriistu. Tõmbele töötav nael peaks siiski olema kiilukujuline või selline, et naela kinnipüsimine tugineb näiteks otsa kujumuutusel. Kruvidest sobivad paremini kogu pikkuses keermestatud harvakeermelised kruvid. Ka raskemate esemete, nagu köögikapid jms. kinnitamine poorbetoonseina on samuti lihtne. Tuleb valida vaid sobivad tüübid ja kruvid. Tüübliaukude puurimine seinä õnnestub ka käsipuuriga.

Kinnitustarvikute püsimine poorbetoonis võib tugineda ka nende laienemisel ning samuti liimimis- ja valunakkumisel.

Tarvikute valikul tuleks püüda vältida väikesetüübiliste tarvikute kasutamist. Kui valitakse vajalikust miinimumsuurusest natuke suurem tüüp, võib vastupidavus suurendada mitu korda. Samas ei suurene kinnituse kogumaksumus kuigi palju.

Informatsiooni tarvikute omaduste kohta tasub küsida nende müüjatelt või maaletoojatelt.

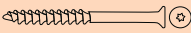




10.2. Kinnitustarvikute korrosioonikindlus

Poorbetoonplokkides kasutatavad kinnitustarvikud peavad olema piisava korrosioonikindlusega. Eriti oluline on see välisseinte välispinnas ja külmades ruumides kasutatavate tarvikute puhul. Otse poorbetooni kinnitavad naelad ja kruvid peavad olema eriti korrosioonikindlad (kuumtsingitud või roostevabast materjalist). Kuivades siseruumides võib julgelt kasutada sisetingimustes mõeldud tarvikuid, kuigi ka siin peaksid otse poorbetooni kinnitavad naelad ja kruvid olema vähemalt elektritsingitud.

10.3. AEROC`i tihedusklassi mõju kinnituste vastupidavusele

AEROC poorbetoonitooteid valmistatakse lähtuvalt erinevatest kasutustingimustest erineva tihedusklassiga, mis omakorda mõjutab oluliselt kinnitustarvikute tõmbetugevust.

Tarvikute tootjad ja maaletoojad annavad tarvikutele lubatud koormustega koos ka nendega liituvat poorbetooni tihedusklassi või ka koormused erinevate tihedusklasside jaoks. Vali tarvikule lubatavad tugevusomadused alati õige tihedusklassi lahtrist. AEROC poorbetooni kuivtiheduse muutumine vahemikus 400...500 kg/m³ võib kinnitustarviku tõmbetugevus muutuda 2-3 kordseks.

Kinnitustarviku nimetus		Kasutuskoht
AEROC kruvi		Roovide, laudise, mööbli jms. kinnitamiseks
Kergbetooni tüübel KTB, KBTM		Köögimööbli, kraanikausside, radiaatorite jms. kinnitamiseks
Nailontüübel NAT L		Välisuste lengide, kardinapuude, riulite, peeglite jms. kinnitamiseks
Lengitüübel KAT N		Seinaroovide, siseuste lengide, aknalengide, köögimööbli, riulite jms. kinnitamiseks
Keermelatt + liimimassvõi valu		Tuletõkkeuste lengide, metalllengide, kraanikausside, müürlattide jms. kinnitamiseks
Turbo Fast nael		seinaroovide kinnitamiseks, tellisvoodri ankurdamiseks

11. Tööriistad ja abivahendid

AEROC plokkide ja vaheseinaplaatide paigaldamine õnnestub kõige paremini, kui kasutatakse sobivaid tööriistu ja abivahendeid

11.1. Elektritööriistad

Tööriistalaenutustest on võimalik rentida spetsiaalseid poorbetooni töötlemiseks mõeldud elektrilisi tööriistu:

- Elektrilintsaa

Mõeldud AEROC plokkide saagimiseks ehitusplatsil. Väga hea saagimistäpsus. Samuti võimalik saagida erinevate nurkade all ning kumeraid pindu (kaarplokid).



- Elektrifrees

Soonte freesimiseks vuugiarmatuuri tarbeks AEROC plokkseintes. Samuti võimalik freesida sooni elektrijuhtmete ja peenemate torude paigaldamiseks.



11.2. Käsitööriistad

- **AEROC liimikelk**

Liimkelk on ette nähtud AEROC plokiliimi kandmiseks plokkidele müüritööde käigus. Doseerib liimi ühtlase kihina, mis tagab ühesuguse vuugi paksuse kogu müüri ulatuses. Väga hea töövahend pikkade ja sirgete seinte ladumisel. Kõikide plokki-
de tarbeks on vastava laiusega liimkelk.



- **AEROC liimikulp**

Tõhus tööriist juhuks, kui on vaja laduda keerukaid ja lühikesi seinu. Samuti liimi kandmiseks AEROC Element vaheseinaplaatidele. Liimikulbid on saadaval laiusega 50 mm, 100 mm, 150 mm ja 200 mm.



- **AEROC hõõrut**

Hõõrutit kasutatakse ebatasasuste silumiseks poorbetoonseintes. Enne iga uue plokirea ladumist peaks plokkide pinna hõõrutiga üle siluma. Samuti silutakse sein enne pahteldamis- ja krohv tööde teostamist.



- **AEROC käsifrees**

Käsitööriist soonte freesimiseks vuugiarmatuuri ja elektrijuhtmete paigaldamiseks.



- **Käsisaag ja vinkel**

Müüritise täitetükkide saagimisel käsisaaga soovitame kasutada spetsiaalset vinklit. Vinkli kasutamine tagab saetava pinna sileduse ja õige nurga.



11.3. Abivahendid

- **AEROC vuugilaastud**

AEROC Element vaheseinaplaatide omavaheliseks fikseerimiseks paigaldustööde käigus.



- **Alumiiniumvardad**

Ristuvate AEROC plokkeinte ja Element vaheseinte omavaheliseks fikseerimiseks.



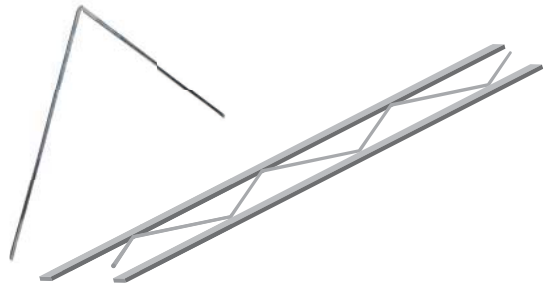
- **Toosipuur**

Kasutatakse aukude puurimiseks pistikupesade ja lülitite tarbeks. Võimaldab puurida auke vee ja ventilatsioonitorude läbiviimiseks poorbetoonplokkidest ehitatud seintest. Saadaval läbimõõduga 80 mm ja 120 mm.



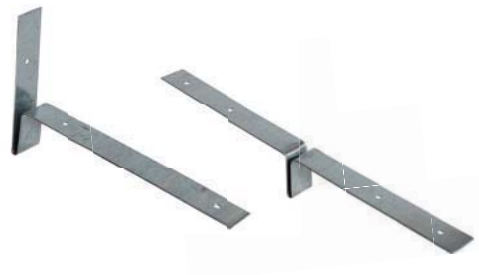
- **Murfor vuugisarrus ja nurgaelement**

Kasutades müüritöödel Murfor armatuuri, ei ole vaja plokkidess armatuuri jaoks sooni freesida. Murfor armatuur paigaldatakse vastavalt AEROC plokkeinte armeerimisskeemile - esimesele ja edasi igale neljandale plokkireale. Saadaval mõõdus 190x3050 mm, 140x3050 mm, 90x3050 mm ja 40x3050 mm.



- **Vuugiklambrid**

Seinte ühendamise klamber.
Deformatsioonivuugi klamber.



12. Viimistlus

12.1. Välisviimistlus

Krohvimise alusena on AEROC poorbetoon sarnane teiste kivimaterjalidega.

Krohvikiht kaitseb konstruktsiooni kahjulike välismõjude eest ja annab hoone fassaadile nägusa ilme. Lisaks sellele tuleb poorbetooni puhul arvesse võtta ka konstruktsiooni kuivamisvajadusest tulenevaid iseärasusi. See tähendab seda, et kui krohvikihit peab olema piisavalt tihe vihmavee imendumise kaitseks, peab see samal ajal läbi laskma seest väljapoole tungivat autoklaavset niiskust. Kui võimalik, oleks soovitatav teostada välisviimistlus pärast esimest kütteperioodi.

Tööde teostamine

AEROC EcoTerm Plus plokkidest välisseinas olevad lohud, plokkide ärälöögid ja muud vigastused tasandatakse AEROC parandusseguga 2 – 3 päeva enne krohvitööde algust. Enne krohvitööde algust tuleb seina pind puhastada vuukidest väljavalgunud üleliigsest liimsegust, võimalikest pritsmetest ja tolmust. Kasuta selleks AEROC hõõrutit ja harja. Jäätunud aluspinnale ei tohi krohvida.

Täpsemad juhised erinevate krohvisüsteemide paigaldamise kohta küsi krohvisegu tootjalt.

12.1. Siseviimistlus

Enne viimistlustööde algust on oluline, et seinad oleks saanud piisavalt kuivada. Seega tuleks peale hoonel karbi sulgemist ja kütte sisselülitamist lasta seintel kuivada ca 4 nädalat. Kuivamisperioodi jooksul tuleb hoonel tagada ka piisav õhuvahetus – võimalusel sundventilatsioon. Samal ajal saab hoonel teha järgmisi töid – paigaldada torustike, elektrijuhtmeid, ehitada põrandaid. Samas tuleks hoiduda seinte kuivatamisest väga intensiivsete küttekehadega, mis võib tekitada seintesse soovimatuid mikropragusid, seda eriti AEROC Element vaheseintes.

Tööde teostamine

Seinte pinnad peavad olema puhtad ja tolmuvad. Selleks tuleb eemaldada vuukidest välja valgunud üleliigne liimsegu AEROC hõõrutit kasutades ja puhastada seinad tolmust harja või tolmuimejaga.

Tapeeditavad pinnad

Tasandatakse kõigepealt suuremad lohud, plokkide ärälöögid ja muud ebatasasused, kasutades selleks AEROC parandusseguga. Sellele järgneb seina 1 – 2 kordne täielik tasandamine pahtliga. Tugevamate klaaskiud või plastiktapeetide puhul aitab ühest pahtlikihist. Õhukeste pabertapeetide kasutamisel tuleks pahteldada kaks korda.

Värvitavad pinnad

Kõigepealt samuti osaline tasandamine AEROC parandusseguga ja seejärel kahekordne laustasandus pahtliga. Värvitavate pindade juures soovitame kasutada pinnatugevduskangast, mis surutakse esimese tasanduskihi pinda või liimitakse peale esimese kihi kuivamist. Kindlasti tuleks pinnatugevduskangast kasutada AEROC Element vaheseinte juures.

Plaaditavad pinnad

Keraamilised plaadid kinnitatakse töötlemata AEROC seinale plaatimisseguga. AEROC sein on küll veekindel, kuid niisketes ruumides on soovitatav pinnad töödelda niiskustõkkega.

Laudvooder ja viimistluspaneelid

Puitroovide ja lattide kinnitamine niiske AEROC seina pinnale ei ole soovitatav, sest roovid võivad niiskuse mõjul kaarduda. Selle ärahoidmiseks peaksid seinad olema piisavalt kuivad või tuleb roovide ja seina vahele asetada sobiv niiskustõkke materjal.